

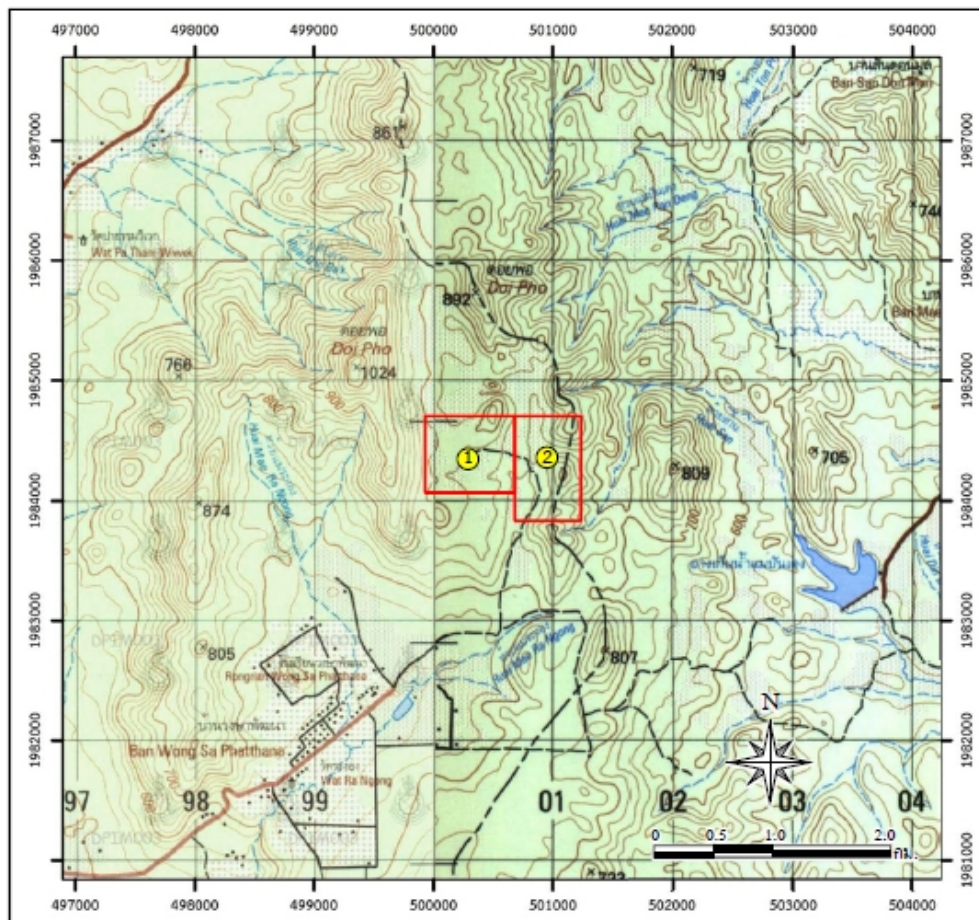
**เอกสารแบบ 11**  
**เอกสารประชาชนสัมพันธ์ข้อมูลโครงการ**

## เอกสารประชาสัมพันธ์

# โครงการเหมืองแร่ดีบุกของนายปุลิน จินตระกูล ประทานบัตรที่ 25957/16166 ร่วมแผนผังโครงการทำเหมืองเดียวกันกับบริษัท ซี.ไอ.จี. อินเตอร์กรุ๊ป จำกัด ประทานบัตรที่ 25958/16167

### 1. พื้นที่ดำเนินโครงการ

โครงการตั้งอยู่ที่ หมู่ที่ 1 ตำบลแม่ตืน อำเภอลี้ จังหวัดลำพูน



บริเวณพื้นที่ทำเหมืองหินอ่อน



ลานขังน้ำหนัก



ป้ายข้อมูลการทำเหมืองของ  
โครงการ

## 2. ความเป็นมาและกำหนดการเปิดเมืองของโครงการ

โครงการเหมืองแร่ดีบุกของนายปุลิน จินตระกูล ได้รับอนุญาตทำเหมืองแร่หินแร่ดีบุก และ ตามคำขอประทานบัตรที่ 1/2548 ได้รับอนุญาตเป็นประทานบัตรที่ 25957/16166 และคำขอประทานบัตรที่ 2/2548 ได้รับอนุญาตเป็นประทานบัตรที่ 25958/16167 เนื้อที่ 299-2-82 ไร่ โดยประทานบัตรทั้ง 2 แปลง มีอายุตั้งแต่วันที่ 3 สิงหาคม 2559 ถึงวันที่ 2 สิงหาคม 2565 รวมอายุประทานบัตร 6 ปี เนื่องด้วยประทานบัตรใกล้จะหมดอายุนายปุลิน จินตระกูล และบริษัท ซี.ไอ.จี. อินเตอร์กรุ๊ป จำกัด ได้หมดอายุลงเมื่อปี 2565 ทางโครงการจึงยื่นขออนุญาตและปัจจุบันทางโครงการได้รับอนุญาตให้ต่ออายุประทานบัตร ประทานบัตร 24 ปี ตั้งแต่วันที่ 22 กันยายน 2565 ถึงวันที่ 21 กันยายน 2589 รวมอายุประทานบัตรเป็น 30 ปี

## 3. ความต้องการบุคลากร

ปัจจุบันพนักงานของบริษัทฯ ซึ่งส่วนใหญ่จะเป็นคนนอกพื้นที่และต่างประเทศ (จีน) เนื่องจากในการทำเหมืองต้องใช้พนักงานที่มีความสามารถเฉพาะ และคุณสมบัติที่เหมาะสมแก่ลักษณะตามที่บริษัทฯ ต้องการ ทางบริษัทฯ จึงได้ว่าจ้างคนนอกพื้นที่ที่เป็นไปตามเกณฑ์คุณสมบัติรับเข้าทำงาน

## 4. ผลประโยชน์ต่อชุมชน

ผลประโยชน์ที่โครงการมอบให้กับชุมชน มีทั้งทางตรงและทางอ้อม ดังนี้

(1) ผลประโยชน์ทางตรง ค่าภาคหลวงแร่ที่ท้องถิ่นจะได้รับ (60%) ของค่าภาคหลวงแร่

- เทศบาลตำบลแม่ตื่น (20% ของค่าภาคหลวงแร่)
- อบจ.ลำพูน (20% ของค่าภาคหลวงแร่)
- อบต./เทศบาลอื่น ๆ ในจังหวัดลำพูน (10% ของค่าภาคหลวงแร่)
- อบต./เทศบาลอื่นๆ ในจังหวัดอื่นๆ (10% ของค่าภาคหลวงแร่)

(2) ผลประโยชน์ทางอ้อม แผนงานด้านมวลชนสัมพันธ์

(2.1) จัดทำแผนงานการจัดตั้งคณะกรรมการมวลชนสัมพันธ์

เพื่อเป็นการลดช่องว่างระหว่างเหมืองและชุมชนรอบเหมือง ที่มีทั้งการต่อต้านและสนับสนุนการทำเหมือง จึงสมควรให้มีการจัดตั้งคณะกรรมการมวลชนสัมพันธ์ เป็นทางเลือกหนึ่งที่จะช่วยให้เกิดความเข้าใจกันและเป็นความรู้สึกที่ดีต่อกัน อันจะทำให้เหมืองแร่และชุมชนอยู่ด้วยกันได้อย่างมีความสุขทั้งสองฝ่าย เพื่อเป็นตัวขับเคลื่อนให้เป็นไปตามเป้าหมายของโครงการต่อไป

(2.2) โครงการจะให้ความร่วมมือกับกิจกรรมทางสังคม เช่น การให้ทุนการศึกษาแก่นักเรียน การบริจาควัสดุอุปกรณ์แก่หน่วยงานต่างๆ และการทำนุบำรุงศาสนา เป็นต้น

## 5. มาตรการและผลการดำเนินงานตามมาตรการป้องกันและแก้ไขผลกระทบสิ่งแวดล้อม



1. ป้ายห้ามล่าสัตว์และห้ามเผาป่า



2. ป้ายจำกัดความเร็ว 30 กม./ชม.



3. โรงซ่อมบำรุง



4. บ่อตกตะกอน



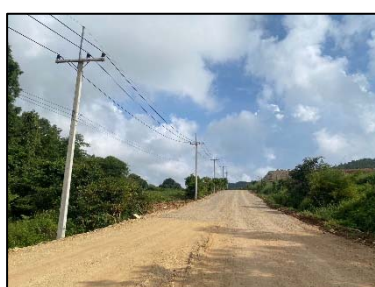
5. สัญลักษณ์แสดงขอบเขต  
การทำเหมือง



6. พื้นที่เก็บกองเปลือกดิน



7. รถฉีดพรมน้ำ



8. เส้นทางขนส่งแร่ของโครงการ



9. อุปกรณ์ป้องกันอันตรายส่วนบุคคล

6. ข้อมูลด้านการอนุรักษ์สิ่งแวดล้อมบริเวณใกล้เคียงชุมชน โครงการให้ความสำคัญกับพื้นที่ป่าไม้จึงให้ความรู้ ความเข้าใจ เพื่อให้คนงานตระหนักถึงความสำคัญของป่าไม้และกำหนดมาตรการห้ามพนักงานหรือคนงานเหมือง ลักลอบตัดไม้และล่าสัตว์ป่า รวมทั้งไข่และตัวอ่อนของสัตว์ป่าบริเวณโครงการและพื้นที่ป่าไม้บริเวณใกล้เคียงอย่างเด็ดขาด และจะต้องมีบทลงโทษที่จะต้องนำมาปฏิบัติอย่างเคร่งครัด

## 7. มาตรการและผลการติดตามตรวจสอบผลกระทบสิ่งแวดล้อม

สถานี	ผลการตรวจวัด	
<b>1) คุณภาพอากาศ จำนวน 3 จุด ได้แก่</b>	<b>วันที่ 1-4 ตุลาคม 2567</b>	
	<b>ฝุ่นละอองแขวนลอย</b>	<b>ฝุ่นละอองขนาดเล็กไม่เกิน 10 ไมครอน</b>
พื้นที่โครงการ	0.018-0.034 มก./ลบ.ม.	0.014-0.022 มก./ลบ.ม.
โรงเรียนบ้านวงษาพัฒนา	0.022-0.027 มก./ลบ.ม.	0.013-0.018 มก./ลบ.ม.
บ้านวงษาพัฒนา	0.011-0.034 มก./ลบ.ม.	0.014-0.020 มก./ลบ.ม.
<b>2) ระดับเสียง จำนวน 3 จุด ได้แก่</b>	<b>ระดับเสียงเฉลี่ย 24 ชั่วโมง</b>	<b>ระดับเสียงสูงสุด</b>
พื้นที่โครงการ	61.7-65.0 เดซิเบล(เอ)	100.6-101.2 เดซิเบล(เอ)
โรงเรียนบ้านวงษาพัฒนา	50.8-57.6 เดซิเบล(เอ)	85.0-95.2 เดซิเบล(เอ)
บ้านวงษาพัฒนา	52.2-56.9 เดซิเบล(เอ)	86.3-91.7 เดซิเบล(เอ)
<b>3) คุณภาพน้ำผิวดิน จำนวน 5 จุด ได้แก่</b>	<b>วันที่ 2 ตุลาคม 2567</b>	
ห้วยแม่ระง่องก่อนผ่านพื้นที่โครงการ	น้ำแห่งนี้ไม่สามารถเก็บตัวอย่างได้	
ห้วยแม่ระง่องหลังผ่านพื้นที่โครงการ	พบว่า ค่าความเป็นกรด-ด่าง มีค่าเท่ากับ 6.9 ปริมาณสารแขวนลอยรวมมีค่าเท่ากับ 92 มก./ล. ปริมาณสารทั้งหมดที่ละลายได้มีค่าเท่ากับ 366 มก./ล. ความขุ่น มีค่าเท่ากับ 44 มก./ล. ปริมาณสารหนูมีค่าเท่ากับ 0.0032 มก./ล.	
ห้วยล้านหลังผ่านพื้นที่โครงการ	น้ำแห่งนี้ไม่สามารถเก็บตัวอย่างได้	
บ่อดักตะกอน “บ5”	พบว่า ค่าความเป็นกรด-ด่าง มีค่าเท่ากับ 7.1 ปริมาณสารแขวนลอยรวมมีค่าเท่ากับ 9.5 มก./ล. ปริมาณสารทั้งหมดที่ละลายได้มีค่าเท่ากับ 260 มก./ล. ความขุ่น มีค่าเท่ากับ 8.2 มก./ล. ปริมาณสารหนูมีค่าเท่ากับ 0.0034 มก./ล.	
บ่อดักตะกอน “บ8”	น้ำแห่งนี้ไม่สามารถเก็บตัวอย่างได้	
<b>4) คุณภาพน้ำใต้ดิน จำนวน 2 จุด ได้แก่</b>		
บ่อบาดาลโรงเรียนบ้านวงษาพัฒนา	พบว่า ค่าความเป็นกรด-ด่างมีค่าเท่ากับ 6.8 ปริมาณสารทั้งหมดที่ละลายได้มีค่าเท่ากับ 406 มก./ล. ความกระด้างทั้งหมดมีค่าเท่ากับ 363 มก./ล. ปริมาณเหล็กรวมมีค่าเท่ากับ 0.048 มก./ล. และปริมาณซิลเฟตมีค่าเท่ากับ 8.9 มก./ล. ปริมาณสารหนูมีค่าเท่ากับ 0.0053 มก./ล.	
บ่อสังเกตการณ์ภายในโครงการ	พบว่า ค่าความเป็นกรด-ด่างมีค่าเท่ากับ 7.3 ปริมาณสารทั้งหมดที่ละลายได้มีค่าเท่ากับ 412 มก./ล. ความกระด้างทั้งหมดมีค่าเท่ากับ 367 มก./ล. ปริมาณเหล็กรวมมีค่าเท่ากับ 0.043 มก./ล. และปริมาณซิลเฟตมีค่าเท่ากับ 16 มก./ล. ปริมาณสารหนูมีค่าเท่ากับ 0.0106 มก./ล.	

หากต้องการสอบถามข้อมูลเพิ่มเติมสามารถสอบถามได้ที่

สำนักงานโครงการ : บริษัท ซี.ไอ.จี อินเตอร์กรุ๊ป จำกัด

200/15 หมู่ที่ 2 ตำบลช้างเผือก อำเภอเมืองเชียงใหม่ จังหวัดเชียงใหม่